



TOIMINTASUUNNITELMA v. 2013

Evankelinen lähetysyhdistys – ELY ry haluaa olla uskollinen evankelisen herätysliikkeen juurille, julistamme Jeesusta ainoana autuuden tienä ja korostamme armonvälineiden lahjaluonnetta.

1. TOIMINNAN LAAJUUS

Yhdistyksen työn perustavoitteisiin kuuluu näky uusien ihmisten tavoittamisesta. Etsimme aktiivisesti uusia kanavia evankeliumin julistamiseksi niin kotimaassa kuin lähetystyössä. **Yhdistyksen hallitus on määritellyt seuraavat tavoitteet vuodelle 2013:**

- Maakunnallisen toiminnan ja toimikuntien toiminnan laajentuminen ja vahvistuminen: 5 maakunnallista tiimiä ja 10 vastuuryhmää, painopistealueina erityisesti Helsinki, Uusimaa, Kymenlaakso, Satakunta ja Keski-Pohjanmaa.
- Lähetystyön vahvistaminen: 3 uutta nimikkosopimusta (SLS, Sansa ja Venäjä). Jokaisessa maakunnassa vähintään yksi maakunnallinen lähetystilaisuus, 1 uusi nimikkolähetäjä.
- Jäsenmäärän kasvattaminen, 850 jäsentä vuoden lopussa. Maakuntatiimeihin 50 uutta jäsentä. → Edellyttää aktiivista jäsenhankintaa kampanjaa ja materiaalia.

1.2. Perustoiminta

- Kirkkopyhät, lähetysjuhlat, Siionin kannel seurakunnat, Laula kanssani tapahtumat ja Raamattupäivät seurakunnissa ja evankelisilla opistoilla.
- Leiritoiminta: Jatketaan Isovanhempi-lastenleirityön kehittämistä. Tuetaan ja koulutetaan jäsenistöä osallistumaan seurakunnan järjestämään leiritoimintaan.
- Aarrearkku TV-ohjelma jatkuu Taivas TV7 kanavalla.
- Osallistumme uuden lapsille suunnatun 12-osaisen TV-sarjan tuottamiseen IRR-TV:n kanssa sekä lasten pyhäkouluohjelman tuottamiseen radio Dein kanavalla Hengen Uudistus ry:n kanssa.

Valtakunnalliset juhlat ja matkat:

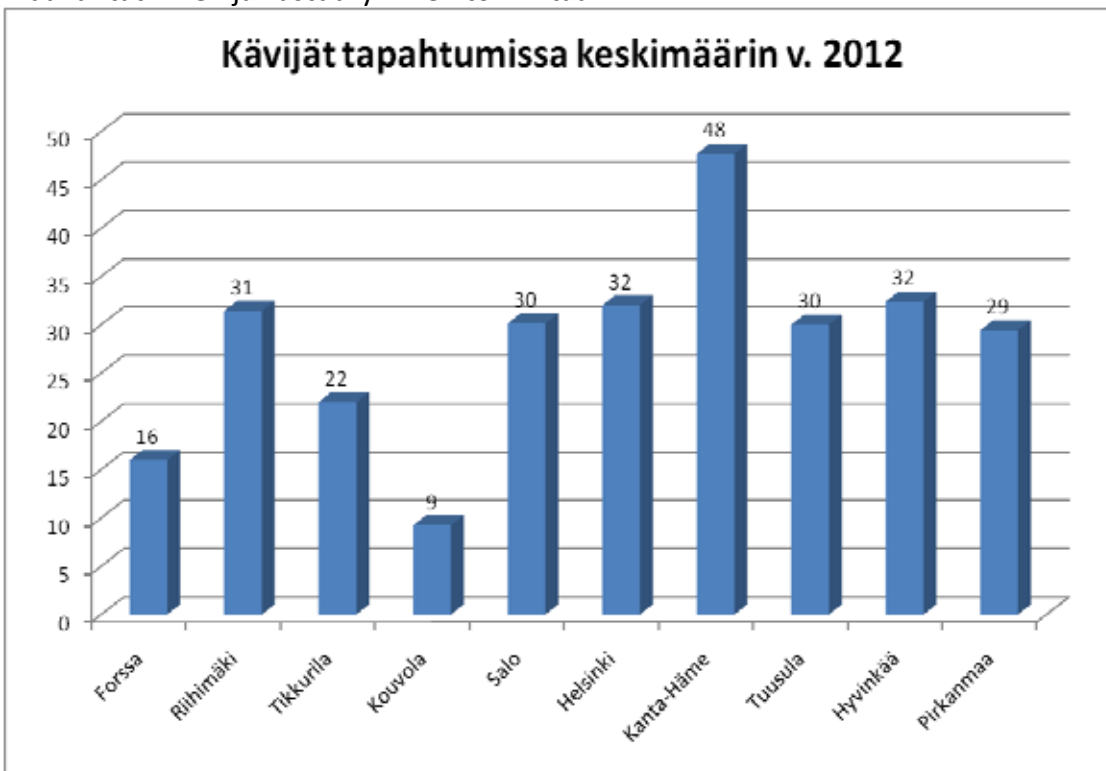
- Vuosikokous, seminaari ja vuosijuhla Tampereella Kalevan kirkossa 13.-14.4.
- Evankeliset kesäjuhlat Kouvolassa 14.-15.6.
- Hiihtomatka Hetan kodalle, Sirpa Keski-Antila

- Inkeri ja Pietari 18.-22.5. yhdessä Kiteen Evankelisen Kansanopiston kanssa, Antero Rasilainen ja Heikki Pirinen.

Toimintasuunnitelmaa alueittain:

Pohjanmaa:

Aluesihteerin Sirpa Keski-Antilan työn painopiste on edelleen tukea Pohjanmaan tiimin järjestämää ja organisoimaa toimintaa. Tavoitteena on saada Keski-Suomeen ja Keski-Pohjanmaalle omat maakuntatiimit ja vastuuryhmät. Edelleen tavoitteena on laajentaa toimintaa ja löytää uusia tukijoita ja seurakuntia tukemaan yhdistyksen tekemää työtä. Tuetaan voimassa olevien maakuntatiimien ja vastuuryhmien toimintaa.



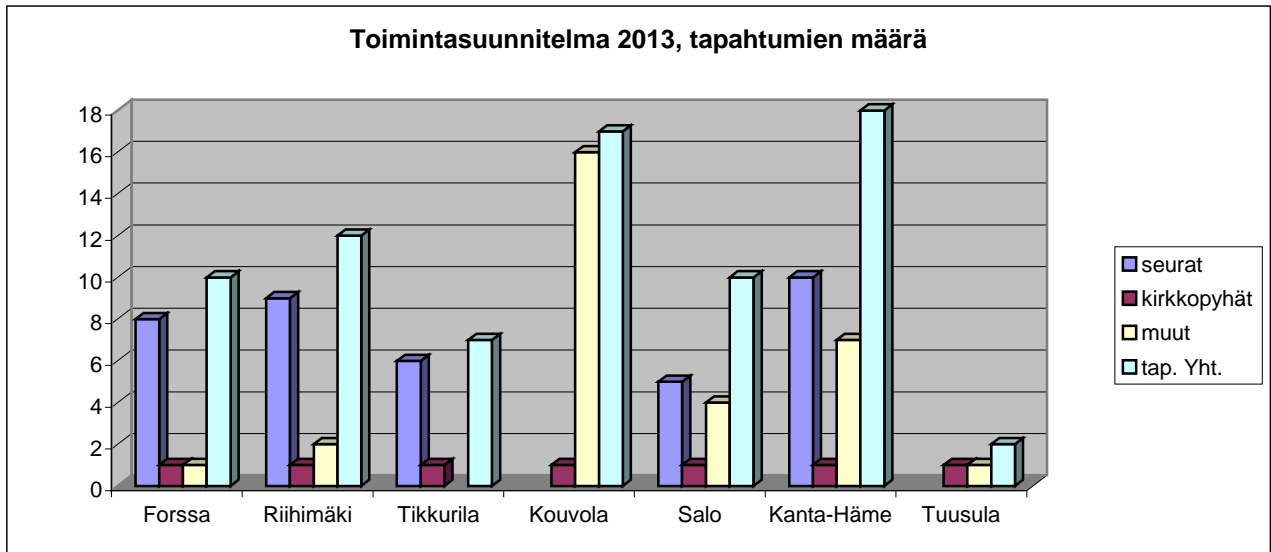
Muu Suomi:

Maakunnallinen toiminnan organisointi jatkuu, vahvistetaan olemassa olevia toimintaryhmiä ja pyritään löytämään uusia vastuunkantajia toiminnan laajentumiseksi yhä uusiin seurakuntiin. Erityisesti työtä kohdennetaan niihin seurakuntiin, joissa yhdistyksen toimintaa ei tunneta tai tueta vielä.

Vastuunkantajille järjestetään koulutustapahtuma Karstulan evankelisessa opistossa syksyllä. Koulutuspäivään kutsutaan vastuunkantajia nykyisistä tiimeistä sekä uusia, omaa paikkaa ja tehtävää etsiviä ihmisiä.

Maakunnalliset vastuuryhmät toimivat Helsingissä (Helsinki-työryhmä), Tampereella (Pirkanmaan tiimi), Kymenlaaksossa (Kouvola ja Hamina) ja Kanta-Hämeessä (Hämeenlinna).

Säännöllistä toimintaa on: Forssa, Riihimäki, Hamina, Helsinki, Hyvinkää, Hämeenlinna, Kouvola, Kuhmo, Loimaa, Riihimäki, Salo, Tampere, Tikkurila, Tuusula.



2. LÄHETYSTYÖ

Yhdistyksemme tekemä lähetystyö toteutetaan seurakunnista tulevilla kolehti- ja talousarvio avustuksilla sekä kolehdeilla ja yksityisten ihmisten lahjoituksilla.

ELY tekee itsenäistä lähetystyötä Venäjällä yhteistyössä Inkerin kirkon kanssa sekä Sambiassa LECA-kirkon kanssa. Neuvottelut ovat meneillään yhteistyön aloittamisesta Viron ev.lut. kirkon kanssa. Lisäksi tuemme Suomen Lähetysseuran ja Medialähetys Sanansaattajien kautta kirkon virallista lähetystyötä erikseen sovitussa kohteissa.



Kuva TEDITE-koulusta Sambiasta

2.1. ELYn oma lähetystyö

2.1.1. Venäjä:

Raili Mäkitalo toimii Vienan Kemissä lähetystyöntekijänä, vastuualueena seurakuntavierailujen koordinointi, pyhäkoulutyö sekä raamattupiirit. Kotikäyntityö ja uusien kontaktien luominen

jatkuu. Työ laajenee koskemaan myös Kostamuksen, Tiiksan ja Muujärven seurakuntia, joissa vierailaan ja järjestetään kesällä lasten leirit. Toiminta laajenee koskemaan myös Paanajärven kylää, kesällä järjestetään lastenleiri ja jouluna kouluvierailu ja joulujuhla. Pääsihteeri Antero Rasilainen toimii Kemin seurakunnan diakonina, ja osallistuu matkoihin 4 kertaa vuodessa. Kostamuksen seurakunnan työtä tuetaan 5.000€ summalla.

Ryhmämatkoja Kemiin on suunnitteilla Tuusulan, Haminan ja Salon seurakunnista.

Työtä tukevat Valtimon, Salon, Tuusulan ja Elimäen seurakunnat. Uusina nimikkoseurakuntina mukaan tulevat Kerava ja Hamina.

2.1.2. Sambia, TEDITE-koulu: ELY tukee Kiteen evankelisen kansanopiston kanssa tehtävää yhteistyötä LECA-kirkossa ja TEDITE-koulussa 8.000€ summalla.

2.1.3. Virossa tehtävä lähetystyö: ELYä on pyydetty mukaan KEKOn aloittamaan yhteistyöhön Alu Rahva opiston kanssa. Tavoitteena on aloittaa lähetystyö Virossa vuoden 2013 aikana. Tuemme KEKOn koulutushanketta Virossa 3.000€ summalla. **UUSI KOHDE**

2.2. Elyn tekemä lähetystyö kirkon virallisten lähetysjärjestöjen kautta

2.2.1. Kohteet Suomen Lähetysseuran kautta:

- **Angola:** Angolan kirkon työn tuki, kannatustavoite **10.000€**
- **Malawi:** Työntekijöiden koulutukseen Tansaniassa, kannatustavoite **20.000€**.
- **Tansania:** Riitta ja Oskari Holmström Tansania, maasai-työ, esirukous kohde.
- **Israel:** Seppo ja Mari Paulasaaren perheen tukeminen, kannatustavoite **8.000€ UUSI KOHDE**

2.2.2. Kohteet Medialähetys Sanansaattajat ry:n kautta

- Sat7 ohjelman tuottaminen, kannatustavoite **3.000€**
- Japanissa tehtävä radiotyö, kannatustavoite **5.000€ UUSI KOHDE**

3. TOIMIKUNNAT

Yhdistyksen hallitus on valinnut seuraavat toimikunnat suunnittelemaan ja toteuttamaan työtä yhdessä työntekijöiden kanssa. Pääsihteeri osallistuu kaikkien toimikuntien kokouksiin mahdollisuuksien mukaan.

- **Lähetystoimikunta:** Valmistelee esitykset lähetystyön kehittämiseksi ja uusien lähetyskohteiden esittelyn hallitukselle. Vastaa lähetystyön informaation tuottamisesta ja kohteista tiedottamisesta.
- **Lehtitoimikunta:** Vastaa yhdistyksen jäsenlehden toimittamisesta. Elysanomat ilmestyy 6 kertaa, pääsiäisen ja joulun numerot ovat myyntilehtiä. Lehti on jäsenille suunnattu tiedote, jossa on Raamatun opetusta ja uskonkokemusten jakamista ja ELYn työn esittelyä.
- **Kasvatustoimikunta:** Vastaa yhdistyksen lapsityöstä: Laula kanssani ja Aarrearkkutyö sekä mm. kesäjuhlien ohjelmasta lapsille ja nuorille.
- **Talous ja hallinto toimikunta:** Vastaa yhdistyksen talouden suunnittelusta ja seurannasta.
- **Strategiatoimikunta:** Vastaa yhdistyksen organisaation suunnittelusta ja kehittämisestä.
- **Tulevaisuustoimikunta:** Jäsenhankinta ja tulevaisuuden arviointi.

- **Teologinen toimikunta:** Muodostaa keskustelufoorumin yhdistystä koskevien teologisten päätösten linjaamiseksi.

4. HALLINTO JA ORGANISAATIO

Jäsenkokous käyttää ylintä päätäntävaltaa yhdistyksen asioissa. Kokous valitsee yhdistykselle puheenjohtajan ja hallituksen jäsenet. Vuosikokous on Tampereella 13.4. klo 15.00.

4.1. Hallitus

Knuutti Pekka, puheenjohtaja, Karstula

Kiviranta Pekka, Espoo

Erelä Annikki, Helsinki

Kallio Kosti, Hyvinkää

Lähdesmäki Kari, Tampere

Nurmesviita Pirjo, Jämsä

Sulkko Keijo, Seinäjoki

Vuorenoja Maiju, Karkku

Ylikotila Helena, Tampere

Uutela Asta, Pyhältö

varajäsenet:

Kakkonen Ulla, Joensuu

Yli-Krekola Erkki, Lohiluoma

4.2. Työntekijät

- Pääsihteeri Antero Rasilainen, 10 % Venäjän työtä.
- Venäjän lähetti, lapsityönohjaaja Raili Mäkitalo, Venäjän Karjalassa 65 % ja 35 % kotimaan työtä.
- Toimistos sihteeri Paula Kuhmonen 50 % toimisto, talous- ja jäsenasiat.
- Elysanomien toimitussihteeri Virpi Tuominiemi 25 %.
- Pohjanmaan aluesihteeri Sirpa Keski-Antila

5. TALOUS

Taloutta varjostavat sekä yleismaailmalliset synkät ennusteet, että kotimaisen talouden kehitysarviot. Edelleen voidaan elää jonkinasteisessa taantumanpelossa. Kotimainen suhdannekuva on yhä harmaampi, ja viennin veto hidastunut, samoin yksityinen kulutus. Euroalueen suunnanmuutosta odotetaan. Eri talousennusteiden keskiarvot bruttokansantuotteen kehityksestä olivat ennen vuoden 2012 loppua vuodelle 2013 1.5 % ja vuodelle 2014 2.3 %, mutta vuoden lopulla luvut vuodelle 2013 kapenivat lähes 0 %:iin.

Valtiovarainministeriön työttömyysennuste vuodelle 2013 oli 8.1 % ja vuodelle 2014 7.7 %. Suomen Pankin arviot olivat hiukan pienemmät. Inflaationkin ennustetaan olevan 2013 2.4 % ja 2014 2.1 %. Edellä olevat prosentit kertovat suunnan mihin ollaan menossa.

Taloustilanteet seurakunnittain vaihtelevat, mutta koko kirkon osalta voidaan todeta, että seurakuntien on tulevana vuosina varauduttava yhä väheneviin verotuloihin tai erittäin vähäiseen kasvuun. Tähän huolenaiheeseen kytkeytyy olennaisesti kirkon jäsenmäärän kehitys. Jäsenkato syö seurakuntien taloutta. Useimmissa seurakunnissa vuoden 2013 talousarvioiden laadinnan peruslähtökohtana oli tasapainottaminen.

Seurakunnat ovat Evankelinen lähetysyhdistys – ELY ry:n merkittävä yhteistyökumppani ja myös taloudellinen tukija. Vastavuoroisesti ELYn kuten muidenkin herätysliikkeiden merkitys seurakunnille on ensiarvoisen tärkeä, kun otetaan vähenevä jäsenmäärä huomioon. Silloin työmme tuo arvokkaan mahdollisuuden olla hoitamassa myös niitä jäseniä jotka kokevat esim. ELYn toiminnan enemmän omakseen. Evankelinen lähetysyhdistys on luotettava yhteistyökumppani kaikille seurakunnille. Taloudellinen tuki tätä kautta mahdollistaa laajenevan lähetystyön myös kotimaassa, puhumattakaan lähetystyöstä ulkomailla.

ELYn hallitus on vuoden 2012 aikana laatinut strategiasuunnitelman v. 2013, jonka viitoituksesta on tavoitteiden saavuttamiseksi pidettävä kiinni. Tärkeintä myös talouden kannalta on panostaa kotimaantyöhön ja vapaaehtoistyövoimaan. Yhdistyksen hallintorakenteen muutos tuo johtamiseen uusia mahdollisuuksia ja korostaa samojen tavoitteiden saavuttamista Suomen eri paikkakunnilla.

Palkattuja työntekijöitä ei saatane lisää, joten vapaaehtoisia aktiiveja evankelisia tarvitaan. Tarvitaan koulutusta, strategiaan sitouttamista ja seurakuntasuhteiden lujittamista. Myös elyläinen kirkkovaltuutettu/kirkkoneuvoston jäsen on tärkeä tiedonvälittäjä seurakunnan ja Elyn välillä. Vuoden 2013 talousarvio strategian tavoitteiden saavuttamiseksi panostaa alueellisen kotimaan työn laajentamiseksi ja jäsenmäärän sekä osallistujien lisäämiseksi mutta kokonaistalousarvio supistuu n. 10%. Taloudellisen tuen odotetaan lisääntyvän Elyn toiminnan laajentuessa.

Jäsenmäärätavoitteiden saavuttamiseksi tarvitaan aktiivista jäsenhankintaa myös jo jäsenenä olevilta että niiltä jotka kokevat evankelisessa liikkeessä olevan hengellisen kotinsa.

Sekä toiminnalliset että taloudelliset tavoitteet vuodelle 2013 käyvät selville hyväksytystä strategiasuunnitelmasta ja talousarvion tavoitteista.

Talousarvio on laskettu ylijäämäiseksi 21.545,97€.

Hyväksytty hallituksen kokouksessa 23.3.2013